

BILAN D'ACTIVITE DU CDI 2016– 2017

Accueil

1. Fréquentation du CDI par les élèves

	Septembre	Octobre	Novembre	Déc.	Janv.	Fév.	Mars	Avril	Mai - Juin	Totaux
Nbre de passages élèves au CDI	1064	942	1426	847	1618	587	1295	441	1238	9458
Nbre de jours d'ouverture	16	8	14	10	15	7	17	6	19	112
Moyenne par jour	67	118	102	85	108	84	76	74	65	84

Rappel chiffres 2015-2016

	Septembre	Octobre	Novembre	Déc.	Janv.	Fév.	Mars	Avril	Mai - Juin	Totaux
Nbre de passages élèves au CDI	1245	1026	1628	1027	1868	1273	1108	805	1830	11 810
Nbre de jours d'ouverture	14	10	15	10	16	12	13	8	18	116
Moyenne par jour	89	103	109	103	117	106	85	101	102	102

Ces fréquentations doivent s'entendre en termes de quantités de passages au CDI, et non d'usagers différents par jour. La quantité de passages élèves en progression constante depuis plusieurs années fléchit un peu cette année en passant de 102 passages d'élèves à 84 en moyenne. Les élèves viennent dans une même proportion individuellement ou en groupe pour une séance pédagogique accompagné ou non par un professeur de discipline. La baisse de fréquentation en mars correspond à la fin des TPE, au cours desquels les élèves sont amenés à utiliser pleinement les ressources du CDI.

Malgré une fréquentation en baisse du CDI, nous constatons que les élèves semblent plus nombreux à venir sur l'ensemble du lycée, mais avec moins de régularité que les années précédentes. Assez peu d'élèves ont pour habitude de venir travailler régulièrement au CDI, les venues sont le plus souvent occasionnelles lors de travaux spécifiques à fournir. Quelques élèves viennent cependant très fréquemment, parfois plusieurs fois par jour. La plupart des usages des "non-habitués" consiste à utiliser l'ordinateur ponctuellement pour finir un travail à rendre ou imprimer un document. Les ressources proposées au CDI (tous fonds confondus : fictions, livres documentaires, périodiques, kiosque ONISEP, ...) restent sous-utilisées par les élèves.

2. L'espace CDI

Le système de chauffage a permis d'améliorer considérablement le confort du CDI l'hiver depuis deux ans. Par grand froid cependant, le bas du CDI reste trop peu chauffé (16 – 17°).

Le CDI a été doté à la rentrée 2016 de nouvelles tables de travail pour les élèves et d'une grande table de réunion pour les séances pédagogiques (subvention accordée par le Conseil Régional). Un TBI mobile a également été installé, remplaçant le vidéoprojecteur qui était utilisé jusque là pour les séances pédagogiques.

3. Lieu de travail et de collaboration

Le CDI accueille à la fois les élèves en individuel, qui viennent spontanément sur une heure libre dans leur emploi du temps, et en groupe, le plus souvent accompagné d'un professeur qui souhaite travailler en collaboration avec le professeur documentaliste (Accompagnement personnalisé de Seconde en sciences et en lettres, séances autour de l'orientation, recherches documentaires, préparation d'exposition, préparation des Curriculum Vitae, comptes-rendus de visites, ...).

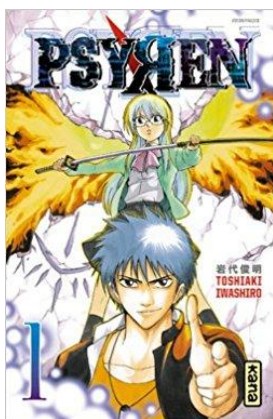
4. Lieu de lecture et de consultation de films

Les élèves viennent aussi sur leur temps libre pour lire ou visionner les films disponibles au CDI (salle de cinéma avec grand écran située dans une des salles). La plus grande attention est accordée aux suggestions d'achats des usagers, qui donnent lieu le plus souvent à une commande (voir 2.3).

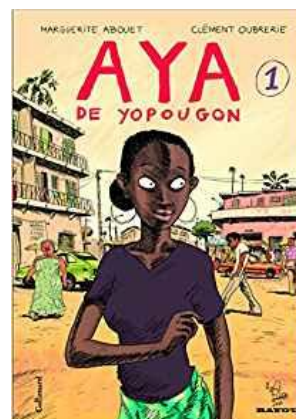
Le palmarès des emprunts :



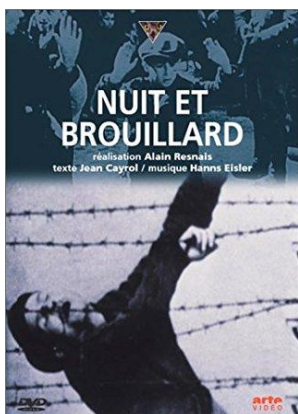
N° 1 des romans



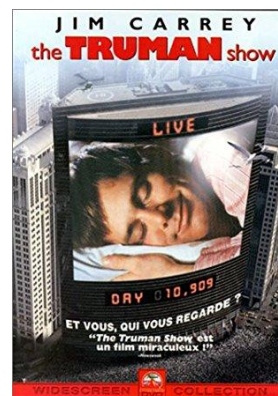
N° 1 des mangas



N° 1 des BD



N° 1 des DVD documentaires



N° 1 des DVD de fiction

5. Lieu de de ressources et d'information

Les usagers du CDI viennent enfin pour disposer des ressources à la fois matérielles et informationnelles disponibles au CDI :

- Postes informatiques
- Imprimante

- Lot de 32 tablettes numériques mis à disposition des collègues (arrivée en juillet 2017 : l'organisation du prêt commencera donc l'année scolaire prochaine)
- Presse (52 abonnements en cours)
- Kiosque ONISEP
- Informations sur les portes ouvertes d'établissements et les forums d'orientation
- Informations culturelles de proximité

Malgré les consignes affichées sur la porte du CDI, les élèves viennent fréquemment demander à imprimer au CDI des travaux personnels ou des CV, alors que seules les ressources propres au CDI (articles de presse, recherche documentaire, ...) devraient y être imprimées. Le CDI a donc permis de dépanner un grand nombre d'élèves qui souhaitent imprimer leurs CV, rapports de stage ou dossiers d'étude, ce qui grignote un temps important à la documentaliste, les documents ne pouvant être imprimés que via son poste. Il serait souhaitable que chaque élève dispose d'un lieu spécifique pour les impressions et d'un quota d'impression pour éviter les abus. La question devrait être abordée lors du dernier Conseil d'Administration de l'année scolaire.

Une information ciblée aux collègues est assurée par l'envoi d'emails (actions pédagogiques parues au B.O., journées nationales, nouveautés en lien avec les disciplines, etc.)

6. Portail en ligne

Depuis 2011, la consultation du catalogue se fait via internet à travers le portail Esidoc, ce qui permet de faire des recherches de façon très ergonomique et de n'importe où, y compris le domicile.

Voici les statistiques d'utilisation du portail :

Rappel 2015-2016

	Nombre de visiteurs	Nombres de pages vues
Sept. 2015	177	1104
Oct. 2015	119	837
Nov. 2015	111	718
Déc. 2015	62	332
Janv. 2016	139	623
Fév. 2016	75	357
Mars 2016	85	327
Avril 2016	73	196
Mai 2016	57	140
Juin 2016	51	111

2016-2017

	Nombre de visiteurs	Nombres de pages vues
Sept. 2016	128	670
Oct. 2016	180	1211
Nov. 2016	162	591
Déc. 2016	82	292
Janv. 2017	224	1013
Fév. 2017	113	374
Mars 2017	169	541
Avril 2017	42	77
Mai 2017	57	157
Juin 2017	41	99

Les chiffres sont en hausse par rapport à l'année précédente. Le pic d'octobre s'explique par la présentation faite à tous les élèves de Secondes (général et professionnelle) du portail Esidoc réalisée durant ce mois, lors de la séance de découverte du CDI. Une nouvelle séance sur l'utilisation du portail de recherche est également systématiquement menée avec les élèves de Premières Générales en introduction des TPE.

Le site a également manqué d'actualisation des informations par la documentaliste : le portail a encore été trop négligé cette année. Or, l'alimentation régulière est nécessaire pour amener les utilisateurs à se connecter régulièrement.

Lien vers le catalogue du CDI (Esidoc) : <http://0951824s.esidoc.fr/>

Gestion

1. Gestion du budget

Budget CDI + orientation 2016 : 6300 € (2015 : 6700 €, 2014 : 6700 €)

En 2016, les achats CDI – Orientation ont été répartis de la façon suivante :

Livres fonds CDI	2 811,05 €
Abonnement aux périodiques	2 334,50 €
DVD fonds CDI	150,17 €
Ressources orientation (abonnements ONISEP)	165,20 €
Fournitures	384,08 €
Logiciel documentaire	664,64 €
	6 509,64

A noter, les achats suivants ont été commandés et enregistrés au CDI mais ont été prélevés sur d'autres budgets d'enseignement :

Abonnement aux périodiques	650,29 €
Livres réserves enseignants	332,71 €
DVD	549,80 €
	1 532,80 €

Enfin, le projet "Egalité, égalité, égalité", financé par la Région Ile-de-France dans le cadre d'une subvention "Alycce" a également permis d'enrichir le fonds du CDI avec les achats suivants :

Livres	93,75 €
DVD	60,20 €
	153,95 €

2. Gestion du fonds documentaire

La gestion du fonds est assurée via le logiciel documentaire BCDI 3 (dernière version).

Nombre total de documents disponibles enregistrés dans la base de données du CDI : 19 792, dont :

- 10 278 livres (6 081 documentaires et 4 197 livres de fiction)
- 8 782 périodiques (journaux, magazines)
- 732 DVD ou VHS

Les principales missions concernant la gestion du fonds documentaire :

- Développement du fonds en fonction des demandes pédagogiques et des suggestions de lecteurs (voir 1.4)
- Désherbage pour ne conserver que les documents pertinents
- Récolement, état des lieux
- Gestion des prêts à tous les membres de la communauté éducative

3. Gestion des commandes et réceptions de livres, DVD et ressources numériques

Plusieurs commandes de livres et DVD ont été faites au cours de l'année. Certains exemplaires sont également offerts gracieusement par les éditeurs.

Quantités de documents (autres que périodiques) intégrés au fonds de septembre 2016 à juin 2017 :
 Livres : 747
 CD-Roms ou DVD-Roms : 16
 DVD-vidéos : 35

Répartition des nouveautés 2016-2017 en livres :

184 documentaires
 35 documents ONISEP
 123 manuels et annales
 21 biographies et témoignages

200 romans
 138 bandes dessinées et mangas
 18 recueils de poésie
 15 pièces de théâtre
 13 ouvrages en langue étrangère

4. Gestion informatisée des prêts

Rappel 2015-2016

Nombre total d'emprunteurs	319
Emprunteurs élèves	249
Emprunteurs enseignants	53
Emprunteurs personnel administratif	17
Nombre de prêts élèves	1138
Nombre de prêts enseignants	544
Nombre de prêts personnel administratif	76
Nombre total de prêts	1758

2016-2017

Nombre total d'emprunteurs	348
Emprunteurs élèves	281
Emprunteurs enseignants	53
Emprunteurs personnel administratif	14
Nombre de prêts élèves	1236
Nombre de prêts enseignants	501
Nombre de prêts personnel administratif	55
Nombre total de prêts	1792

Les statistiques de prêts élèves sont en nette hausse par rapport à l'année précédente, avec 29 emprunteurs supplémentaires. Le nombre de prêts des élèves, en progression déjà depuis plusieurs années, enregistre encore cette année une hausse de 8 %.

Prêts par niveaux :

Rappel 2015-2016

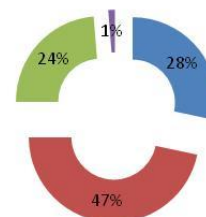
	Prêts par niveaux
Seconde	483
Première	440
Terminale	203
BTS	12
Total	1138

2016-2017

	Prêts par niveaux
Seconde	350
Première	576
Terminale	294
BTS	16
Total	1236

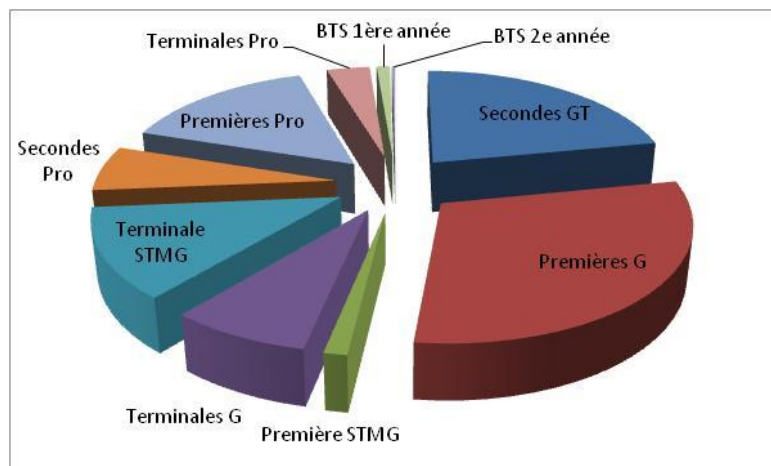
Prêts de documents par niveaux

■ Seconde ■ Première ■ Terminale ■ BTS



Prêts par filières :

Secondes GT	271
Premières G	371
Première STMG	16
Terminales G	97
Terminale STMG	155
Total GT	910
Secondes Pro	79
Premières Pro	189
Terminales Pro	42
Total Professionnel	310
BTS 1 ^{ère} année	13
BTS 2 ^e année	3
Total BTS	16
Total toutes filières	1236



Pédagogie

1. Initiation à la recherche documentaire

Tous les élèves de Seconde ont bénéficié d'une présentation des diverses ressources proposées par le CDI (règles de vie au CDI, exploration des différents espaces du CDI, présentation et manipulation de la cotation Dewey, présentation de l'offre en périodiques, travail sur les différents usuels) et d'une formation méthodologique à la recherche documentaire dans la base de données du CDI via le portail Esidoc : différences entre une recherche sur internet et dans la base de données, équations de recherche, opérateurs booléens, recherche simple, recherche avancée, informations à noter pour retrouver physiquement le document au CDI. Une présentation de l'offre documentaire de proximité est également faite (bibliothèques de l'agglomération, ...)

Pour les élèves de Premières et Terminales, la formation à la recherche documentaire dans Esidoc a également été faite aux classes qui préparaient les TPE (P1L, P2ES, P3S, P4S) et celles dont les enseignants étaient demandeurs.

Une initiation à la veille documentaire informatisée est également systématiquement faite auprès des élèves de Première STMG.

2. Education aux médias

Outre les séances de recherche d'information (systématiques pour les élèves entrants et en fonction des demandes des professeurs pour les autres classes notamment en histoire géographie, français, langues vivantes et Arts mêlés), les trois principales activités pédagogiques en lien avec les médias ont été les suivantes :

. Rédaction d'articles dans le **blog "Egalité égalité égalité"**, consacré à l'égalité entre hommes et femmes, initiation à l'écriture journalistique, recherches documentaires sur les femmes scientifiques, méthodologie et

réalisation d'une enquête, ... dans le cadre de l'accompagnement personnalisé des Secondes GT en sciences (avec Olivier Fazilleau, professeur de mathématiques).

. Initiation à l'écriture journalistique, encadrement et correction du **journal du lycée** (3 numéros parus cette année) dans le cadre de l'accompagnement personnalisé des Secondes GT en lettres (avec Sébastien Lagardère, CPE).

. Semaine de la presse

<http://www.lyc-hautil-jouy.ac-versailles.fr/spip3/spip.php?article2434>

- découverte de la diversité de l'offre magazine, travail sur la cible visée, sur les titres, ...
- Projection du film Spotlight, suivie d'un court débat sur "Les médias, quatrième pouvoir ?"
- Organisation d'un débat : "Info - intox ? Comment vérifier l'information ?"
- Conférence-débat sur le métier de journaliste, avec Rémy Bellon, journaliste et formateur à l'Institut Français de Presse
- concours de dessins de presse ouvert à tous les élèves du lycée.
- Mise en place d'un kiosque à périodiques dans le hall
- Exposition d'affiches créées par les élèves de S2 sur la presse
- Proposition de films de fictions en lien avec le journalisme
- Séances pédagogiques avec les 2de pro : sélection des informations du jour parmi les dépêches de l'AFP, mise en page de "unes" de journaux, concours de "unes" entre les classes concernées.

Activités conduites avec Madame Bellon, professeure d'histoire-géographie et Sébastien Lagardère, CPE.

3. Respect du droit d'auteur

Dans l'ensemble des séances, et notamment lors des activités de publication (blog, journal, ...), l'accent est toujours mis sur le respect du droit d'auteur, la recherche d'images libres de droit, la fiabilité des sources.

4. Autres

D'autres séances pédagogiques ont eu lieu au CDI durant l'année :

- Les TPE à raison de quatre heures par semaine jusqu'en mars (classes de 1^{ère} L, ES et S) ;
- Des exploitations d'expositions du CDI avec questionnaires ;
- Des séances de recherche en orientation ;
- Des ateliers de rédaction de curriculum vitae

Enfin, à titre individuel, les élèves sont conseillés dans leurs choix de lecture et peuvent bénéficier d'une aide ponctuelle dans leur travail s'ils sont demandeurs.

5. Développement de l'autonomie

Une présentation complète des modalités de recherche dans la base de données est disponible sur le portail Esidoc : les élèves peuvent donc retrouver en ligne la plupart des informations qui leur ont été communiquées lors des séances de formation.

Le flyer de présentation des ressources disponibles doit également permettre aux usagers de mieux se repérer dans une offre très riche pour mieux l'exploiter.

Ouverture culturelle

1. Promotion de la lecture

Les principales actions pour promouvoir la lecture ont été les suivantes :

- Mise en avant des nouveautés : nouvelles acquisitions de livres présentées sur des tables à l'entrée du CDI, "carroussel" des nouveautés dans Esidoc ;
- Commande des livres demandés par les élèves (cahier de suggestions à l'accueil) ;
- Sortie des rayonnages des livres en rapport avec l'actualité du CDI (expositions, projets, ...) ;
- Choix dans une sélection, réalisation de marque-pages et présentation des livres lus par les élèves en AP Lettres ;
- Mise en place d'un projet "Eco-lire" avec Catherine Penguilly, professeure de Sciences Economiques et Sociales : incitation faite aux élèves de lire une sélection de livres d'économie ou de société (de l'essai à la bande dessinée), organisation de cercles de lecture (une fois par mois sur l'heure du midi) au cours desquels les lecteurs présentent les livres qu'ils ont lus à leurs camarades, remise d'un prix au meilleur lecteur.

2. Accueil d'intervenants et de manifestations culturelles

- Organisation et accueil de la venue de Vincent Tavernier, metteur en scène de théâtre, en partenariat avec le théâtre de Jouy-le-Moutier (avec Josette Pasquier, professeure d'arts appliqués) ;
- Organisation de l'événement "Sciences de l'ingénieur au féminin", en partenariat avec l'association "Elles bougent" : accueil de femmes ingénieures venues présenter leur métier aux élèves d'AP sciences et de Premières S (avec Olivier Fazilleau, mathématiques) ;
- Organisation et accueil d'un comédien de l'association Olympio pour une intervention auprès de deux classes de Seconde Générale sur le cyberendoctrinement (avec Sébastien Lagardère, CPE) ;
- Accueil du vernissage de la semaine "Ecolhautil" (une dizaine de professeurs investis) ;
- Accueil de l'exposition organisée par les Secondes Arts visuels : œuvre de Didier Courbot, en partenariat avec le FRAC et l'Abbaye de Maubuisson (avec Olivier Fazilleau) ;
- Organisation du projet "Music Academy" : ouverture sur le monde du spectacle de musiques actuelles à destination d'élèves de Première professionnelles, en partenariat avec le Théâtre de Jouy (projet avorté) ;
- Accueil dans le CDI d'une représentation théâtrale de la pièce "Maintenant que je sais", en partenariat avec le théâtre de l'Apostrophe (avec Josette Pasquier) ;
- Organisation d'une sortie de la quasi-totalité des Terminales au Salon de l'orientation de novembre 2016, porte de Versailles (en partenariat avec la Ligue de l'enseignement) ;
- Organisation de la réunion de présentation de saison 2017-2018 du théâtre de Jouy à destination des enseignants (avec Josette Pasquier) ;
- Participation à la mise en place d'un espace détente lors de la semaine d'épreuves écrites du baccalauréat (projet porté par Valérie Deplaigne, assistante sociale et Ghislaine Schmitt, infirmière scolaire) ;
- Organisation d'une réunion enseignants et Madame Barbara Moreillon, chargée de mission de la DAAC Versailles (Charte Lire, dire, écrire) (avec Josette Pasquier)

Communications sur l'actualité culturelle régionale via les différents portails internet, par accrochage des affiches envoyées au lycée (murs à l'extérieur du CDI) et via une lettre mensuelle diffusée à tous les membres de l'établissement.

3. Installation d'expositions

Tout au long de l'année, des expositions ont été installées dans le couloir, face à la Vie Scolaire, pour une découverte individuelle ou par groupe classe :

- . La déclaration des Droits de l'Homme de A à Z
- . Photographies noir et blanc

- . Babar, Harry Potter et Cie : Livres d'enfants d'hier et d'aujourd'hui
- . La biodiversité
- . La Convention internationale des droits de l'enfant
- . Victor Hugo, l'homme océan

Projets 2017-2018

- Participation au Prix littéraire des Lycéens, apprentis et stagiaires de la formation professionnelle de la Région Île-de-France 2017-2018 avec Madame Marsy, professeure de français (classe de Seconde GT), en partenariat avec la Maison des Ecrivains et de la littérature, la librairie Histoire de lire à Triel-sur-Seine et la Médiathèque de Jouy-le-Moutier ;
- Développement de la Semaine de la Presse : reprise des activités de l'an passé et organisation de deux visites-ateliers à la Maison de la Radio. Demande faite également pour l'opération "Renvoyé spécial", organisé par le CLEMI (rencontre avec un journaliste exilé) ;
- Mise en place d'une grainothèque au CDI, dans le cadre du projet "Ecolhautil"
- Projet "Eureka", magazine de sciences (écriture et vidéo, avec Olivier Fazilleau, AP Sciences Sde GT)

Et reprise des principaux projets de l'année précédente : journal lycéen, prix Ecolire, ...

Autres activités de la professeure-documentaliste

- Référente culture avec Josette Pasquier (voir bilan culture) ;
- Encadrement des jeunes et participation aux différents projets proposés par la Maison des Lycéens : sorties théâtrales, organisation d'événements dans le lycée... avec Sébastien Lagardère, CPE (voir bilan d'activités MDL) ;
- Jury TPE ;
- Organisation de l'Accompagnement personnalisé des Secondes GT (répartition des élèves dans les différents ateliers aux trois trimestres) ;
- Création et mise en ligne du fichier de restitution et réinscription des élèves, partage avec les différents services CDI, Vie Scolaire, Intendance ;
- Gestion des manuels scolaires : distribution, commandes, estampillage, mise au pilon.